

ETHIRIS[®]

VIDEO MANAGEMENT SOFTWARE

Installerla Ethiris 

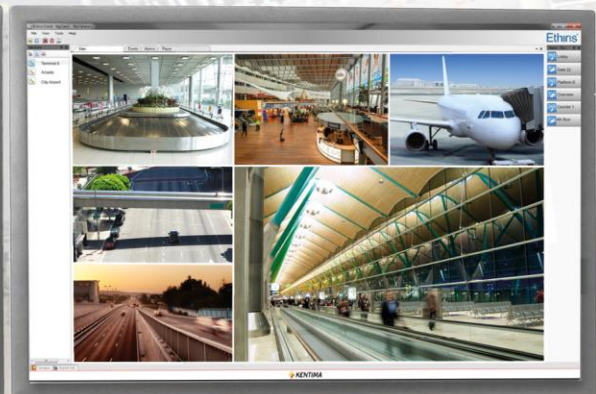
Camera 4

Camera 5

Camera



Camera



Camera 11

Camera

Copyright © 2020 Kentima AB

Mångfaldigande av innehållet i denna manual, helt eller delvis, är enligt lagen om upphovsrätt till litterära och konstnärliga verk förbjudet utan medgivande av copyright-innehavarna. Förbudet gäller varje form av mångfaldigande genom tryckning, kopiering, bandinspelning, överföring till elektroniskt media etc.

Produktion och layout: Kentima AB

Version: 12.0

Första version: November 2020

Tryck: Kentima AB

Varumärken: **Ethisis** och **WideQuick** är registrerade varumärken. Alla andra märken tillhör sina respektive ägare

Kentima AB

Postadress:

Box 174

245 22 STAFFANSTORP

Besöksadress:

Kastanjevägen 4

245 44 STAFFANSTORP

E-post:

info@kentima.com

Internet:

www.kentima.com

Innehåll

1	Introduktion	1:1
1.1	Introduktion	1:1
1.1.1	Användning.....	1:1
1.2	Översiktlig beskrivning.....	1:1
2	Installation	2:1
2.1	Installera Ethisis	2:1
2.1.1	Systemkrav	2:1
2.1.2	Vilka nedladdningar finns?	2:3
2.1.3	Installationsprocedur.....	2:4
2.2	Förändra installationen.....	2:14
2.3	Avinstallation	2:17
2.4	Uppgradera från Free	2:19
3	Förklaring av termer	3:1
4	Index	4:1

1 Introduktion	1:1
1.1 Introduktion	1:1

1 Introduktion

1.1 Introduktion

Denna manual har som syfte att hjälpa användare installera sitt Ethisissystem.

Det finns totalt 6 olika manualer för Ethisis. Förutom denna finns även *Kom igång med Ethisis*, *Admin – Konfiguration för Ethisis*, *Ethisis Client användarguide*, *Integration med Ethisis* och *Kom igång med Ethisis Mobile*.

Den här delen beskriver installationsprocessen för ett Ethisissystem. För information om hur du kommer igång med ditt Ethisissystem efter installation, se *Kom igång med Ethisis* manualen.

För djup information om de olika delarna i Ethisis, se *Admin – Konfiguration för Ethisis* manualen och *Ethisis Client användarguide* manualen.

1.1.1 Användning

Huvudsyftet med Ethisis är kameraövervakning som utförs på två sätt. Ena sättet är att manuellt övervaka livebilder från olika kameror. Det andra sättet sker genom inspelning av bilder från anslutna kameror. Inspelning kan ske kontinuerligt från en eller flera kameror eller i form av bildsekvenser när ett larmvillkor är uppfyllt. De inspelade bilderna kan spelas upp i efterhand m h a ett videobandspelarliknande gränssnitt.

1.2 Översiktlig beskrivning

Ethisis är ett system för övervakning som använder sig av nätverkskameror och analoga kameror tillsammans med videoencodrar från olika leverantörer.

Produkten är indelad i flera program, där *Ethisis Server* och *Ethisis Client* är de viktigaste. Serverdelen hanterar alla kameror och sparar bilder på hårddisken. Klientdelen visar livebilder och inspelade bildsekvenser.

Det finns också ett program kallat *Ethisis Admin*, vilket används för att konfigurera alla Ethisis-moduler i systemet. I *Ethisis Admin* konfigurerar man *Ethisis Server* genom att t ex definiera vilka kameror som är anslutna till varje *Ethisis Server*, när video ska spelas in, med vilken bildfrekvens och upplösning man ska använda, etc. Man definierar också användargränssnittet för de olika *Ethisis Clients* i systemet genom *Ethisis Admin*.

Teoretiskt sett kan ett oändligt antal kameror anslutas till varje Ethisis server, samt visas i önskat antal Ethisisklienter. Dock sätter brandbredd och skärmupplösning gränser för hur många anslutna kameror som är lämpliga.

Det finns olika licensnivåer för Ethis som tillåter olika många anslutna kameror. För att tillgodose behovet av stora antal kameror, är Ethis designat med fokus på skalbarhet. Med skalbarhet menas att det är möjligt att dela upp sitt system till flera Ethisserverar och på så sätt sprida arbetet på flera datorer.

**Ethis Server**

Ethis Server är kärnan i ett Ethissystem. Den hanterar all kommunikation med kamerorna och spelar in video på hårddisk. *Ethis Server* kör som en tjänst under operativsystemet och startas automatiskt när datorn startas. Ett Ethissystem kan omfatta en eller flera Ethisserverar.

**Ethis Client**

Ethis Client används för att se på livevideo och inspelad video. En Ethisklient kan anslutas till en eller flera Ethisserverar för att få tillgång till kameror. Ett Ethissystem kan ha en eller flera Ethisklienter.

**Ethis Admin**

Ethis Admin används för att konfigurera de olika delarna i ett Ethissystem. *Ethis Server* och *Ethis Client* konfigureras med detta gemensamma verktyg. Från vilken dator som helst i systemet, kan *Ethis Admin* köras och användas för att konfigurera alla Ethiskomponenter på plats.

**Ethis Mobile**

Ethis Mobile är en app för att kunna koppla upp dig mot dina Ethissystem via mobilen. Via *Ethis Mobile* kan du titta på livebilder från olika kameror i anläggningen samt se larm i systemet.

**Ethis Server OPC Server**

Ethis Server OPC Server är en separat Ethiskomponent som används för att låta andra system få tillgång till informationen i *Ethis Server*. Vilket annat system som helst med en OPC-klient kan anslutas till en eller flera Ethisserverar och läsa/skriva till alla signaler i *Ethis Server*. Tex starta en inspelning från en kamera eller styra en PTZ-kamera.

**Ethis ActiveX**

Ethis ActiveX är en komponent som används för att visa livevideo från en kamera som är ansluten till en Ethisserver. Den här komponenten kan användas i vilket system som helst som kan hantera standard ActiveX-komponenter.

**Ethis Viewer**

Ethis Viewer är ett separat program som används för att se exporterad video från ett Ethissystem.

**Ethis Signature Validator**

Ethis Signature Validator är en separat programvara som används för att verifiera äktheten i exporterade jpg-bilder från Ethis, sk vattenstämpel.

2 Installation	2:1
2.1 Installera Ethisis	2:1
2.1.1 Systemkrav	2:1
2.1.2 Vilka nedladdningar finns?	2:3
2.1.3 Installationsprocedur.....	2:4
2.2 Förändra installationen.....	2:14
2.3 Avinstallation	2:17
2.4 Uppgradera från Free	2:19

2 Installation

2.1 Installera Ethisis



Observera vid uppdatering!

Observera vid uppdatering!

Tänk på att om du tidigare har konfigurerat Ethisis Surveillance Service till att logga in som ett specifikt användarkonto, kan dessa inställningar behöva göras om vid uppdatering.



Vissa komponenter endast 64-bitars

Om du uppgraderar på ett 32-bitars operativsystem så tänk på att det inte längre är möjligt att installera *Ethisis Server*, *Ethisis Client*, *Ethisis Admin*, *Ethisis Viewer* eller *Ethisis Camera Simulator* på ett 32-bitars operativsystem.

2.1.1 Systemkrav

Ethisis installation är indelad i flera delar. Det finns Ethisis Server, Ethisis Client, Ethisis Admin, Ethisis Server OPC Server, Ethisis ActiveX, Ethisis Client Remote component, en exempeldel, en kameranimator och Ethisis Signature Validator. Du kan installera valfria delar på varje dator.

Alla Ethisiskomponenter kräver .Net framework 4.6 och Visual C++ runtime filer. Dessa nödvändiga filer installeras automatiskt om de inte redan finns på datorn. Dessa filer kräver ungefär 250 MB hårddiskutrymme.

Ethisis Server är skyddad av en licenskod. Verktuget *Kentima License Handler* installeras automatiskt tillsammans med detta program när det är nödvändigt. Licenshanteringsapplikationen kräver ungefär 13 MB hårddiskutrymme.

Alla Ethisis komponenter kräver Windows 7 eller senare för att kunna köras. Server operativsystem föredras för *Ethisis Server*, därför är det rekommenderat att använda Windows Server 2012 R2 eller senare för dator som enbart kommer att köra *Ethisis Server*. Klient operativsystem rekommenderas för de andra Ethisiskomponenterna. Då både *Ethisis Server* och annan komponent installeras på samma dator rekommenderas det att använda ett klient operativsystem såsom Windows 10 64-bitars eller senare.

Rekommenderade krav för en dator som kör *Ethisis Server* och/eller *Ethisis Client* är:

Enbart *Ethisis Server*:

- Windows Server 2012 R2 eller senare.
- 16 GiB RAM eller mer.

Enbart *Ethisis Client*:

- Windows 10 64-bitars
- 16 GiB RAM eller mer.
- DirectX 10 kompatibelt grafikkort med 1GiB RAM eller bättre. T.ex. Nvidia GTX 1050/1650.

Ethisis Server och *Ethisis Client* på samma dator:

- Windows 10 64-bitars
- 16 GiB RAM eller mer.
- DirectX 10 kompatibelt grafikkort med 1GiB RAM eller bättre. T.ex. Nvidia GTX 1050/1650.

Den rekommenderade mängden RAM är tillräcklig på mindre system som inte hanterar alltför många kameror eller långa pre-event inspelningstider. Större system med många kameror och/eller långa pre-event inspelningstider kan behöva ytterligare RAM.

Uppmärksamma även att den aktuella hårdvaran i server/nätverk kan begränsa det faktiska antalet kameror/klienter som kan anslutas. Det är upp till integratören att förvissa sig om att den offererade hårdvaran kan hantera den tänkta anläggningen.

Följande operativsystem (med lägst servicepack) kan användas med Ethisis:

Windows 7 SP1 – 64-bitar ²

Windows 8 och senare – 64-bitar

Windows 10 – 64-bitar ¹

Windows Server 2008 SP2 ²

Windows Server 2008 R2 SP1 ²

Windows Server 2012

Windows Server 2012 R2 ¹

Windows Server 2016 Standard (desktop experience or server core³)

Windows Server 2019 Standard (desktop experience or server core³)

¹ Rekommenderat operativsystem, 64-bitars

² Microsoft upphörde 2020-01-14 med support för dessa operativsystem. Vi rekommenderar därför att inte du använder dem längre utan istället använder senare versioner enligt listan ovan.

³ Endast Ethisis Server stöds på server core. Om du vill köra Ethisis på en server core version av Windows Server, kontakta support för mer information.



Stödet för 32-bitars operativsystem försvinner.

Observera att version 10.x är den sista versionen som stödjer 32-bitars operativsystem för Ethis Admin och Ethis Client. Ethis Server kräver redan sedan tidigare 64-bitars operativsystem. Installera Ethis på 64-bitars operativsystem för bästa kompatibilitet i framtiden.

För senaste och mest aktuella informationen angående stödda operativsystem, se *Release Notes* för den aktuella versionen.

2.1.2 Vilka nedladdningar finns?

På nedladdningssidan på kentima.se finns ett antal filer att tillgå.

Alla aktuella manualer finns för nedladdning, samt ett par versioner bakåt.

Det samma gäller för de aktuella installationspaketen för Ethis VMS.

Dessa finns det tre sorter av.

- **Full version** – Denna innehåller en installation för alla delar av Ethis VMS
- **Endast Admin** – Denna innehåller endast en installation för Ethis Admin.
- **Endast Client** – Denna innehåller endast en installation för Ethis Client.

Notera att vid uppgradering, så kan en installation utförd med den fulla installationen, men där endast t.ex. Ethis Client installerats, ej uppgraderas med något annat än det fulla installationspaketet.

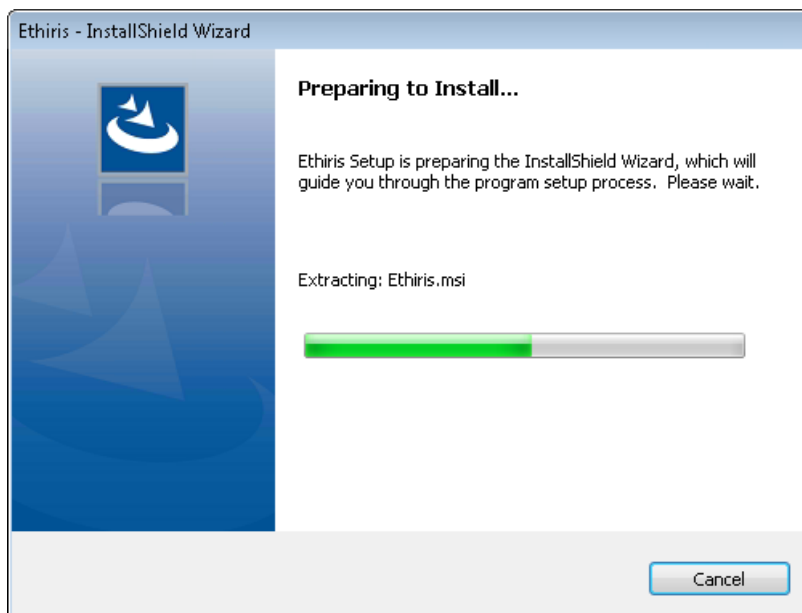
På samma vis går inte en Endast Client installation att uppgradera med det fulla installationspaketet.

2.1.3 Installationsprocedur

Följande avsnitt beskriver de nödvändiga stegen för att installera ett fullständigt fungerande Ethisis system.

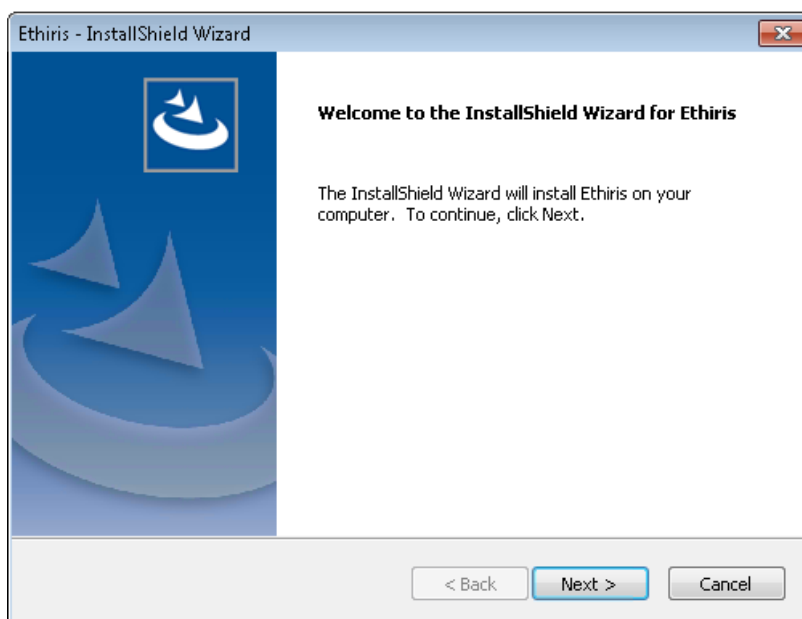
Installationsprocedur för Ethisis:

1. Efter att ha packat upp .zip filen, så kör EthisisFullSetup filen.



Figur 2.1 Den första dialogen visar bara att installationen förbereds.

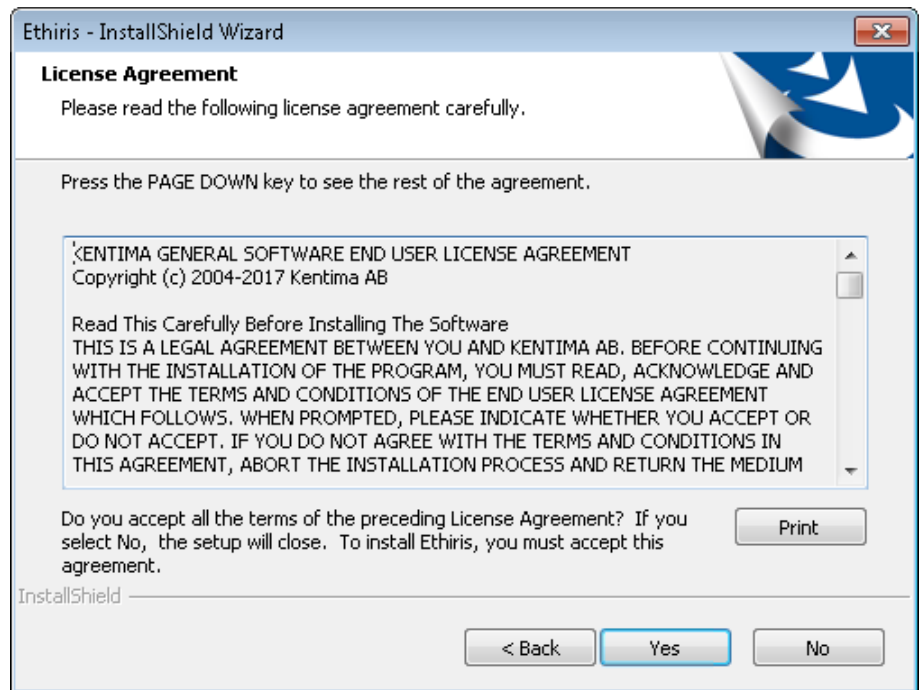
2. Nästa dialog hälsar dig välkommen till installationen för Ethisis.



Figur 2.2 Välkomstdialogen i Ethisis installation.

Klicka **Next>** för att fortsätta.

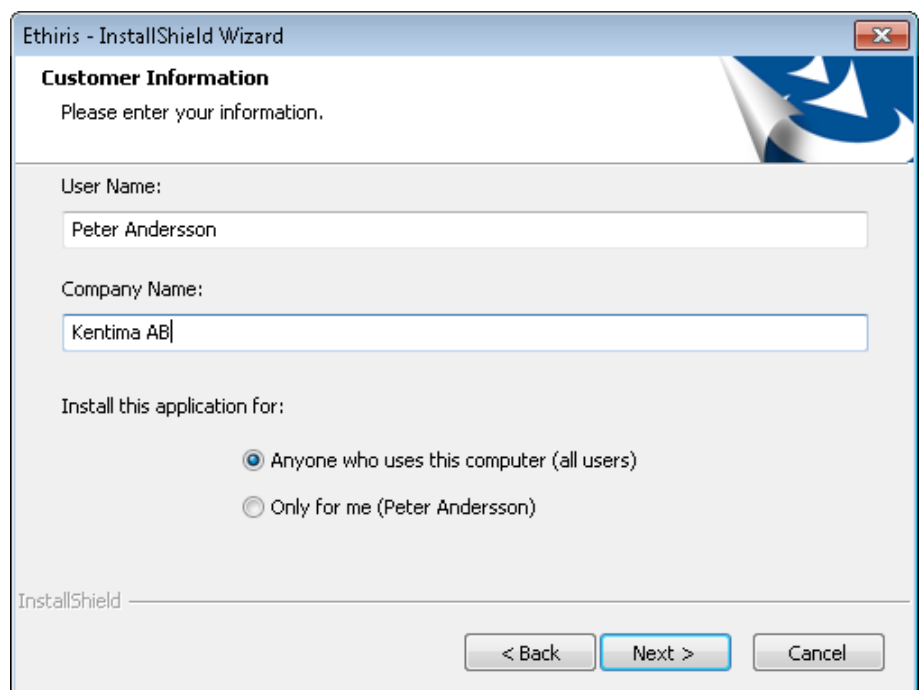
3. Nästa dialog visar licensavtalet.



Figur 2.3 Licensavtalet innehåller en massa text, men det är säkrast att läsa det.

Läs noggrant ☺ och klicka **Yes** för att fortsätta.

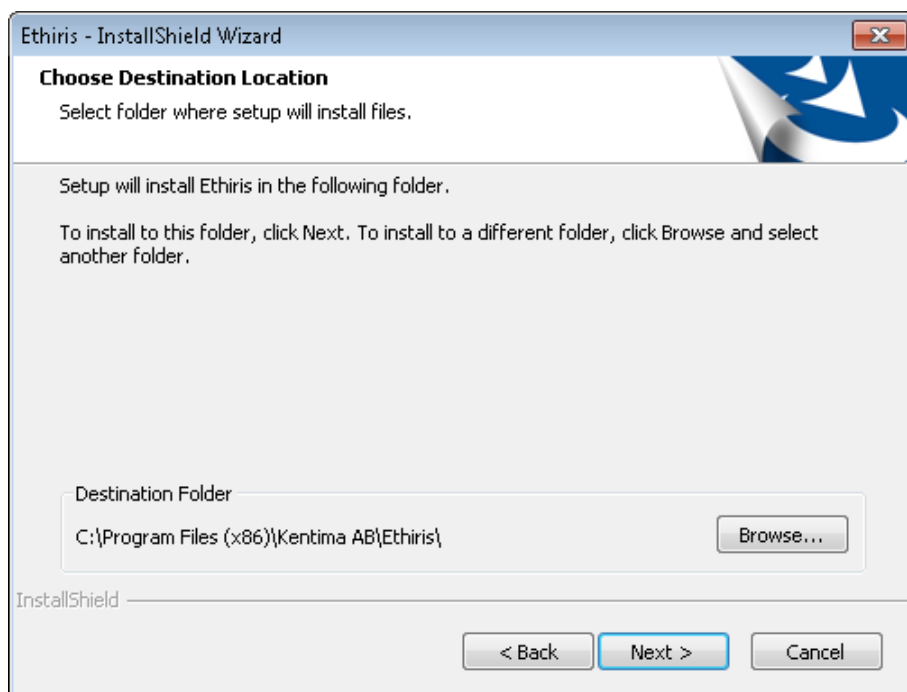
- Nästa dialog frågar efter kundinformation. Du kan välja att installera applikationen för **samtliga användare (Anyone who uses this computer (All Users))** eller **Endast mig (Only for me)**. **Samtliga användare** innebär att vem som än är inloggad på datorn kan köra Ethisis. **Endast mig** innebär att endast du (när du är inloggad på datorn) kan köra Ethisis.



Figur 2.4 Kundinformationsdialogen låter dig ange lite personliga uppgifter.

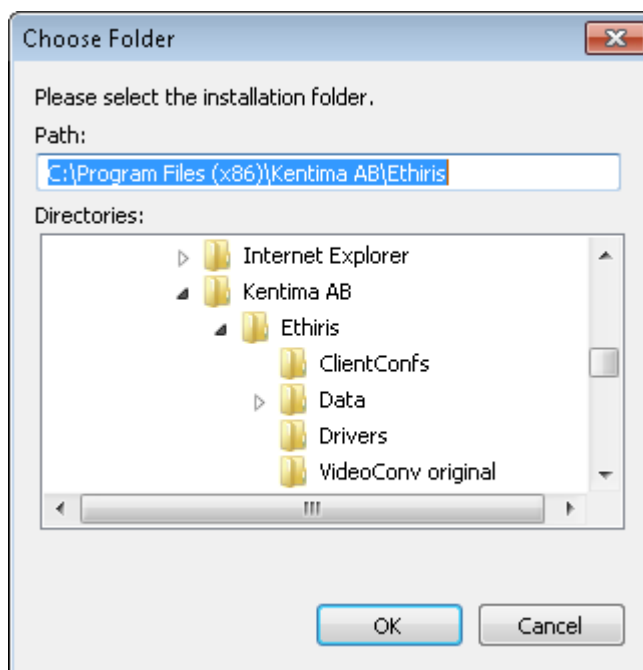
Ange önskad information och klicka **Next>** för att fortsätta.

- I följande dialog kan man ändra målkatalog.



Figur 2.5 Dialog för att ändra målkatalog.

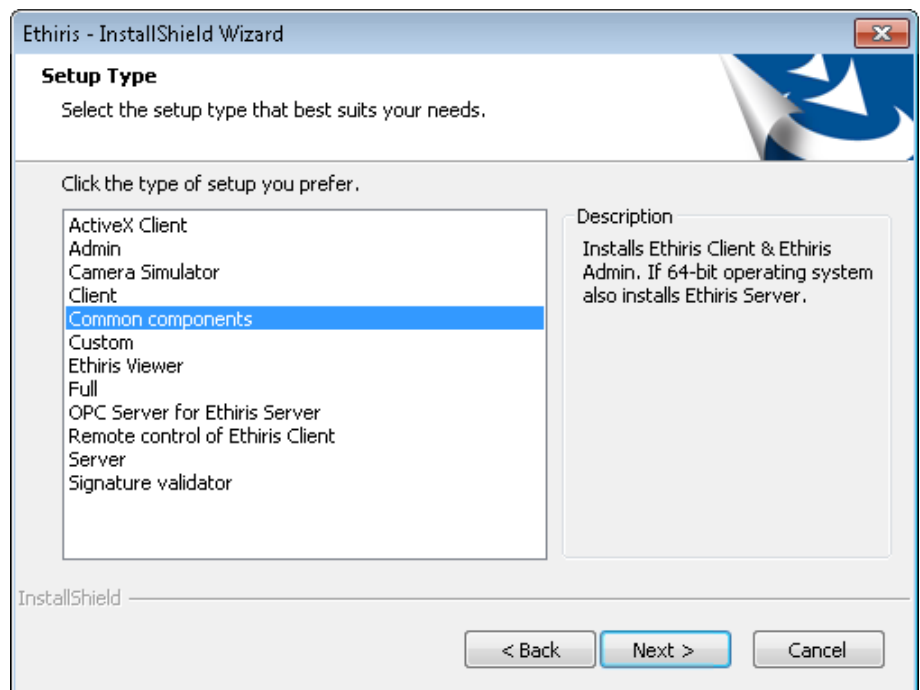
För att ändra målmap klicka på **Browse...** knappen.



Figur 2.6 Byt målmap-dialogen.

Ange önskad sökväg i **Path:** fältet eller bläddra efter önskad katalog. Klicka **OK** när du är nöjd eller **Cancel** för att behålla standardmålmappen.

6. I nästa dialog kan du välja typ av installation.



Figur 2.7 Välj Custom för att kunna bestämma vilka programfunktioner som ska installeras.

En **ActiveX Client** installation kommer att installera Ethisis ActiveX komponent som kan användas för att titta på live video från kameror anslutna till en Ethisis Server. ActiveX-komponenten kan användas i externa applikationer såsom HMI/SCADA som WideQuick eller webbläsare som Internet Explorer. Om du väljer *ActiveX Client 32-bit* eller *64-bit* kan du hoppa till punkt 10 i denna beskrivning. Vi rekommenderar inte att du installerar både 32-bitars- och 64-bitarsversionerna på samma dator.

En **Admin** installation kommer att installera *Ethisis Admin* programmet tillsammans med erforderliga filer. Om du väljer *Admin* kan du hoppa till punkt 10 i denna beskrivning.

En **Camera Simulator** installation kommer att installera Ethisis kameranimator tillsammans med förinspelad video från 3 kameror med strax över 1 minut video vardera. Simulatoren kan användas som ett alternativ till riktiga kameror för att generera "live video". Denna komponent kan endast installeras på 64-bitars operativsystem. Om du väljer *Simulator* kan du hoppa till punkt 10 i denna beskrivning.

En **Client** installation kommer att installera klientdelen av Ethisis. Om du väljer *Client* kan du hoppa till punkt 10 i denna beskrivning.

Common components är förvalt. Detta val installerar klientdelen (Ethisis Client), serverdelen (Ethisis Server) och administrationsdelen (Ethisis Admin) av Ethisis. Detta är den vanligaste typen av installation i mindre system där allt kör på en och samma dator, därav namnet *Common components (Vanliga komponenter)*. Om du väljer *Common components* kan du hoppa till punkt 8 i denna beskrivning.

En **Custom** installation, däremot, låter dig välja vilka programfunktioner som ska installeras. Om du väljer *Custom* installation, var snäll och läs nästa steg i denna beskrivning.

En **Ethis Viewer** installation installerar endast Ethis Viewer som används för att spela upp exporterat material. Denna komponent kan endast installeras på 64-bitars operativsystem. Om du väljer *Ethis Viewer* kan du hoppa till punkt 10 i denna beskrivning.

En **Full** installation kommer att installera alla delar av Ethis. Denna installationstyp inkluderar både kameranulatorn och ett exempelprojekt för fjärrkontroll av Ethis Client. Om du väljer *Full* kan du hoppa till punkt 8 i denna beskrivning.

En **OPC Server for Ethis Server** installation installerar endast en OPC-server för att kunna komma åt signaler i datalagret för en eller flera Ethis servrar via OPC. Efter installationen har slutförts kommer OPC-servern att vara tillgänglig för applikationer som har en OPC-klient för att ansluta sig till en OPC-server. OPC servern måste konfigureras separat för att kommunicera med en eller flera Ethis servrar. Om du väljer *OPC Server for Ethis Server* kan du hoppa till punkt 10 i denna beskrivning.

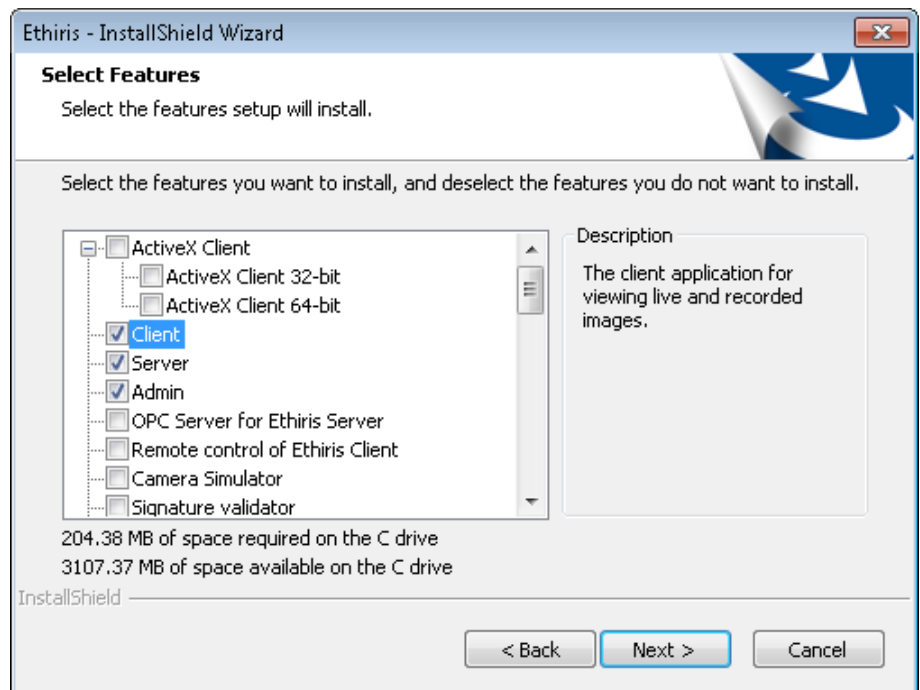
En **Remote control of Ethis Client** installation kommer att installera en COM-komponent för fjärrstyrning av en eller flera Ethis Client. Denna komponent kan användas från externa applikationer som kan hantera COM-komponenter. Detta inkluderar de flesta HMI/SCADA program så väl som utvecklingsverktyg som Visual Studio från Microsoft. Om du väljer *Remote control of Ethis Client* kan du hoppa till punkt 10 i denna beskrivning.

En **Server** installation kommer att installera serverdelen av Ethis. Ethis Server kommer att installeras som en tjänst som automatiskt startas när installationen är klar. Denna installation kan endast göras på 64-bitars operativsystem. *Kentima License Handler* kommer också att installeras och används för att registrera och licensiera servermjukvaran. Om du väljer *Server* kan du hoppa till punkt 8 i denna beskrivning.

En **Signature validator** installation kommer att installera Ethis Signature Validator som används för att validera äktheten i exporterade JPG-bilder och Ethis exportfiler. En genväg skapas i startmenyn.

Välj önskad typ av installation och klicka sedan på **Next>** för att gå vidare.

7. En anpassad installation låter dig välja vilka programfunktioner som ska installeras.



Figur 2.8 I en anpassad installation kan du välja önskade programfunktioner.

Det finns flera olika möjligheter att installera Ethisis på. Det finns 11 huvuddelar att välja mellan: *ActiveX Client 32-bitar*, *ActiveX 64-bitar*, *Client*, *Server*, *Admin*, *OPC Server for Ethisis Server*, *Remote control of Ethisis Client*, *Camera Simulator*, *Signature validator*, *Samples*, *Language* (språkval), *Ethisis manuals* (manualer) och *Ethisis Viewer*.

ActiveX Client 32/64-bit innehåller en ActiveX-komponent för att visa livevideo från kameror som är anslutna till en Ethisis Server. ActiveX-komponenten kan vara en integrerad del av en extern applikation såsom ett HMI/SCADA program som WideQuick eller en webbläsare som Internet Explorer.

Client innehåller klientprogrammet som används för att visa livebilder och inspelade bilder från kamerorna i systemet.

Server innehåller serverprogrammet som installeras som en sk tjänst under operativsystemet på datorn. Servern hanterar kommunikation med kamerorna och lagrar bilder i databasen i händelse av larm eller manuell inspelning. Servern detekterar också olika larmtillstånd. Servern kan endast installeras på 64-bitars operativsystem.

Admin innehåller ett program för att konfigurera alla Ethisiskomponenter i systemet, såsom servrar och klienter. Genom att använda detta program kan du konfigurera både en lokal komponent och alla Ethisiskomponenter som är tillgängliga via nätverket. Detta betyder, i ett stort system, att du kan administrera hela ditt Ethisissystem, som kan bestå av flera servrar och klienter, från en enda dator.

OPC Server for Ethisis Server innehåller en OPC server till vilken OPC klienter kan ansluta och därmed få tillgång till signalerna i en eller flera Ethisis Server.

Remote control of Ethisis Client innehåller en COM-komponent för integration i en external applikation såsom HMI/SCADA system eller utvecklingsverktyg såsom Visual Studio från Microsoft. Fjärrkontrollskomponenten kan användas för att kontrollera flera Ethisis Client med avseende på vilken klientvy som visas eller uppspelning av inspelad video.

Camera Simulator innehåller både ett program som simulerar en 24-kanals videoencoder och videosekvenser för 4 simulerade kameror. Denna modul är praktisk för demonstrationssyfte eftersom du kan köra Ethisis med full funktionalitet utan att behöva fysiska kameror. Denna komponent kan endast installeras på 64-bitars operativsystem.

Samples innehåller exempel på olika applikationer i samband med Ethisis. För tillfället innehåller den ett projekt i Visual Basic som visar hur du kan fjärrstyra en eller flera Ethisis Client via ett COM-gränssnitt (*Remote control of Ethisis Client*), ett annat Visual Basic projekt demonstrerar *ActiveX Client* och slutligen en OPC-simulator som simulerar ett system med en OPC-server. Du kan ansluta till detta simulerade system via Ethisis Servers OPC-klient och därmed komma åt simulatorns signaler i skript.

Signature validator innehåller ett program för validering av exporterade JPG-bilder och exporterade video filer i Ethisis exportformat.

Language innehåller ett flertal olika språkval som är valda som standard. *Engelska* är grundspråk och finns alltid tillgängligt.

Ethisis manuals innehåller samtliga Ethisismanualer i PDF-format på svenska och engelska.

Ethisis Viewer innehåller ett program för att titta på exporterad video i Ethisisexport-format.

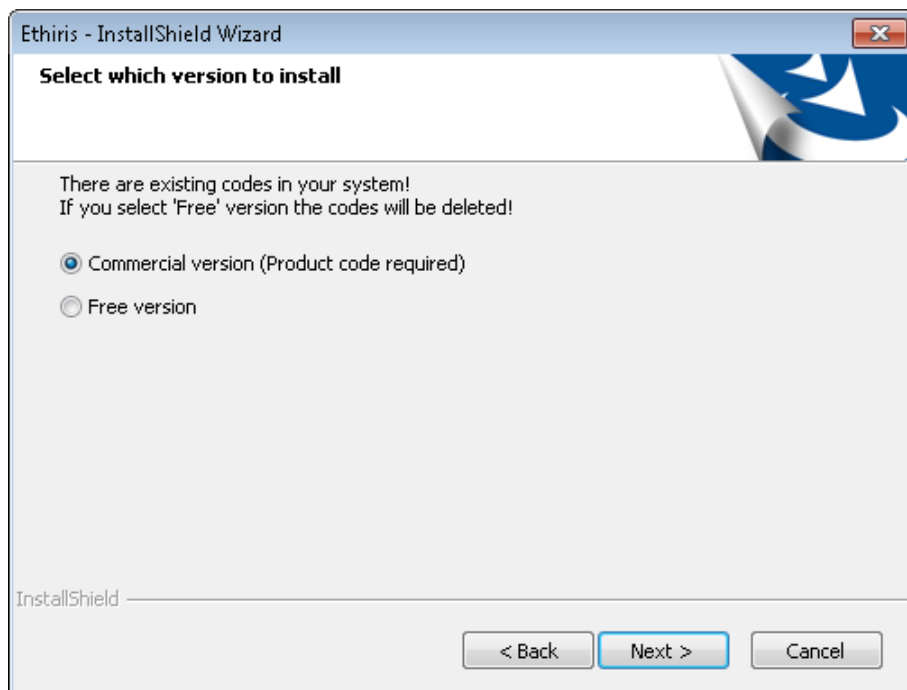
Välj önskade programfunktioner och klicka sedan på **Next>** för att gå vidare.

8. Om du har valt att installera *Server* kommer nästa dialog att be dig välja mellan den kommersiella versionen av Ethisis och Ethisis Free.

Ethisis Free är en kostnadsfri version som inte kräver någon produktkod. Denna version kan vem som helst installera. Den är begränsad till att tillåta anslutning av maximalt 4 kameror och två samtidiga klienter. Det finns ingen tidsbegränsning så du kan använda Ethisis Free så länge du vill.

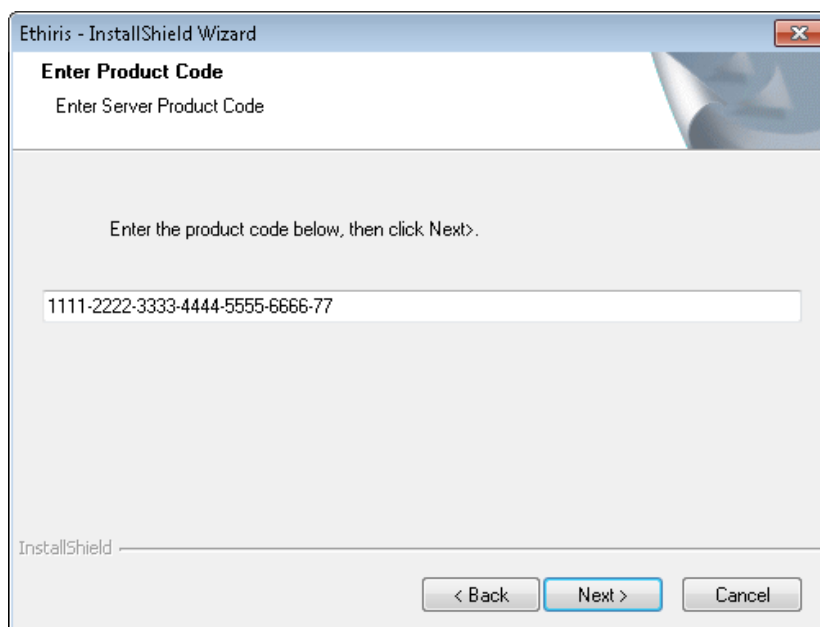
Det går utmärkt att börja med Ethisis Free och sedan uppgradera till den kommersiella versionen. Då beställer man en produktkod genom någon Ethisisåterförsäljare och matar in denna produktkod via *Kentima License Handler*. Slutligen hämtar man en licenskod, lämpligtvis via Kentimas partnersidor.

Om du väljer att installera den kommersiella versionen måste du mata in en giltig produktkod för att komma vidare i installationen.



Figur 2.9 Dialog för val mellan kommersiell version och Ethisis Free.

9. Om du har valt att installera *Server* och dessutom valt den kommersiella versionen kommer nästa dialog att be om inmatning av produktkod för servern.



Figur 2.10 Dialog för inmatning av serverns produktkod.

Produktkoden levereras på ett separat papper eller så har du fått den vid nedladdning av Ethisis från Internet.

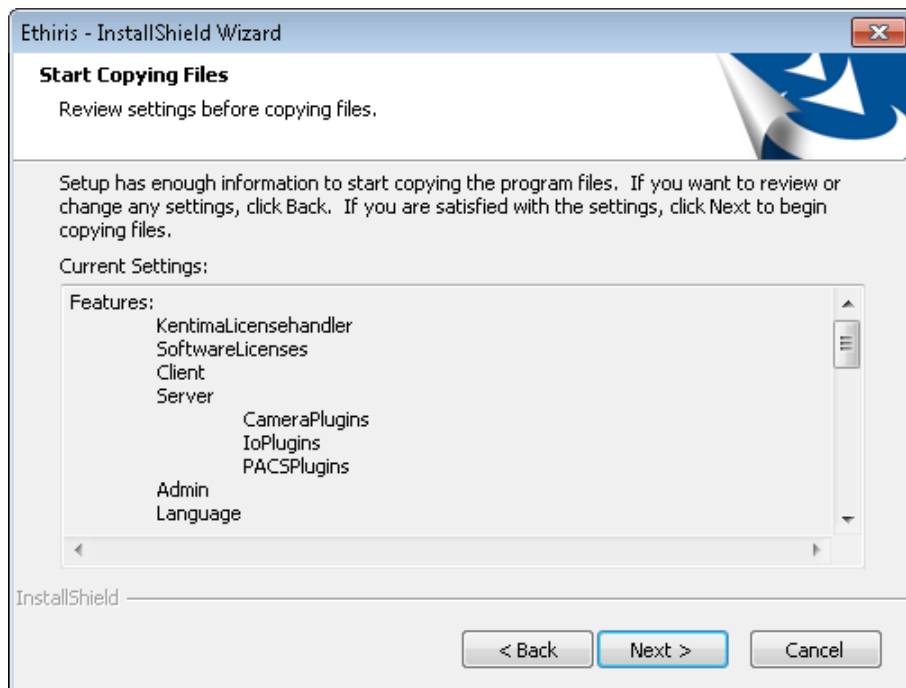
Mata in **produktkoden** och klicka sedan på **Next>** för att fortsätta installationen.



Du kan klistra in hela produktkoden.

När du matar in produktkoden behöver du inte skriva bindestrecken, de fylls automatiskt i på rätt ställe. Inmatningsdialogen omvandlar automatiskt alla bokstäver till versaler.

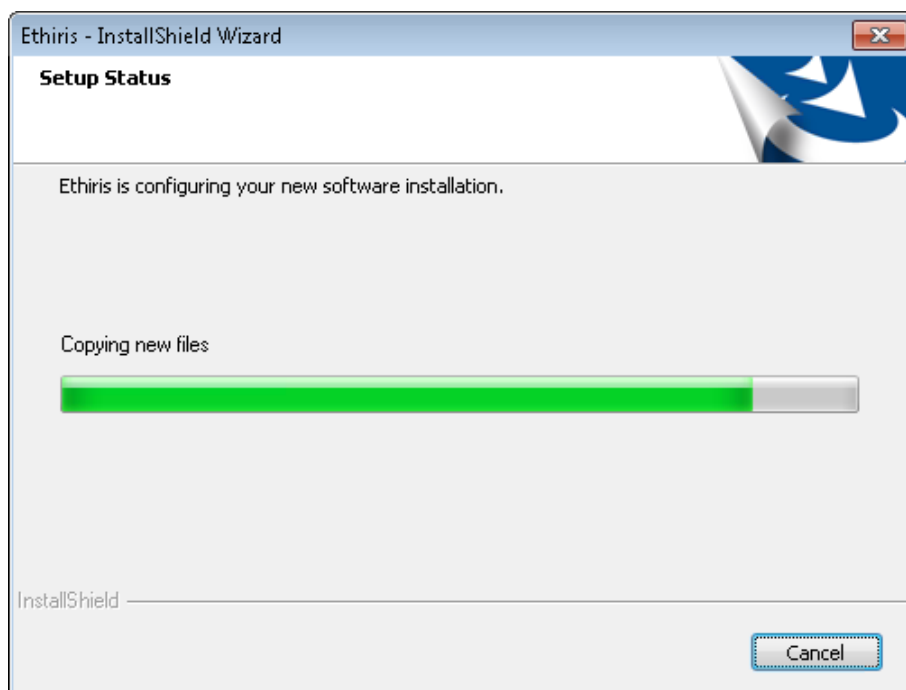
10. Innan installationen börjar kopiera filer visas en dialog som visar de val du har gjort.



Figur 2.11 Dialog för att bekräfta de val man har gjort.

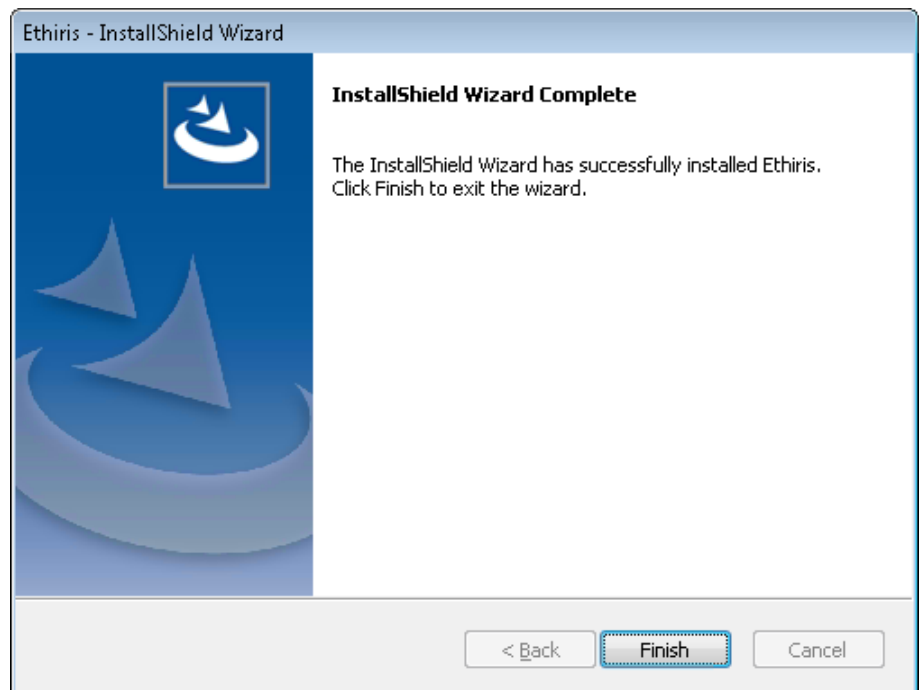
Om du är nöjd med dina val, klicka på **Next>** för att fortsätta installationen.

11. Kopiering av filer startar.



Figur 2.12 Dialogen Setup Status låter dig följa vad som händer under installationen.

12. Slutligen kommer avslutningsdialogen att visas.



Figur 2.13 Dialog som talar om att installationen är klar.

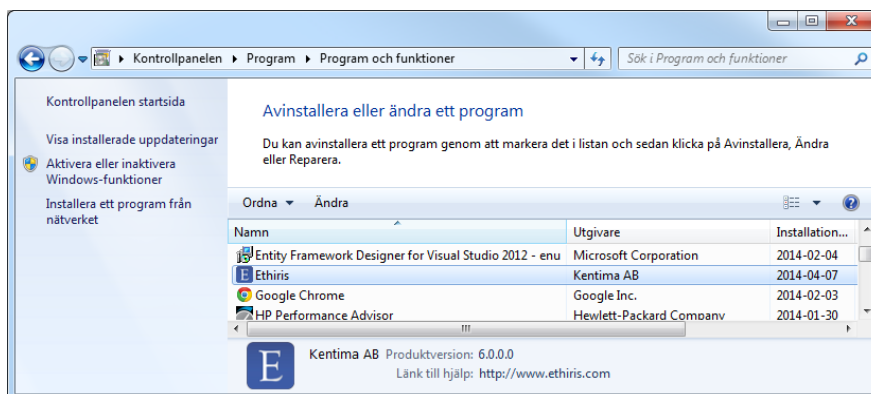
Klicka **Finish**> för att färdigställa installationen av Ethisis.

Därmed är installationen klar. För information om hur du enkelt kommer igång med Ethisis, se manualen *Getting started with Ethisis*.

2.2 Förändra installationen

Om man i efterhand vill lägga till eller ta bort någon programfunktion så går det utmärkt.

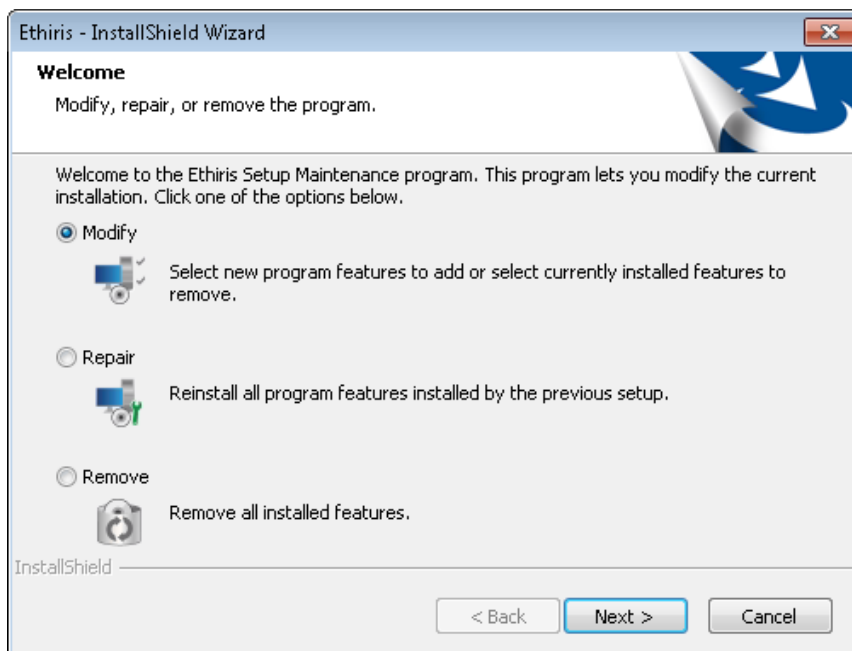
1. Välj **Program och Funktioner** i Kontrollpanelen. En lista med alla installerade program presenteras.



Figur 2.14 Lägg till/Ta bort program dialogen i kontrollpanelen.

Klicka på raden med Ethisis och klicka på **Ändra/ta bort**.

2. Välkomstdialogen erbjuder alternativen *Modify* (Förändra), *Repair* (Reparera) och *Remove* (Ta bort).



Figur 2.15 Välkomstdialog vid förändring av installationen.

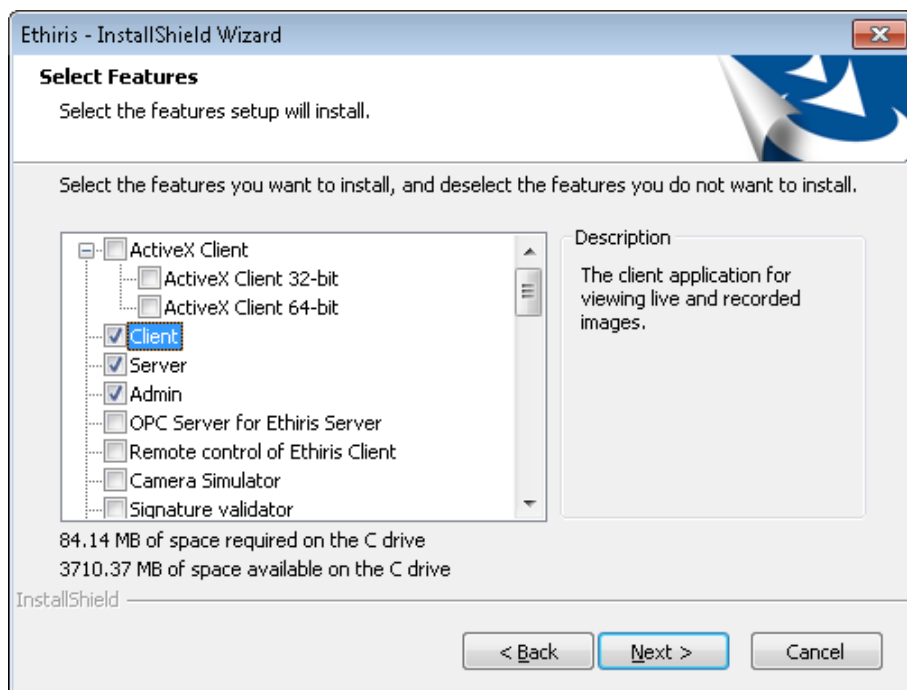
Välj **Modify** och klicka på **Next>**.

3. Nästa dialog ger möjlighet att välja vilka programfunktioner man vill lägga till eller ta bort. De som är förbockade kommer att förbli installerade alternativt installeras om de inte redan är installerade.



Avmarkera **inte** programfunktioner du vill behålla

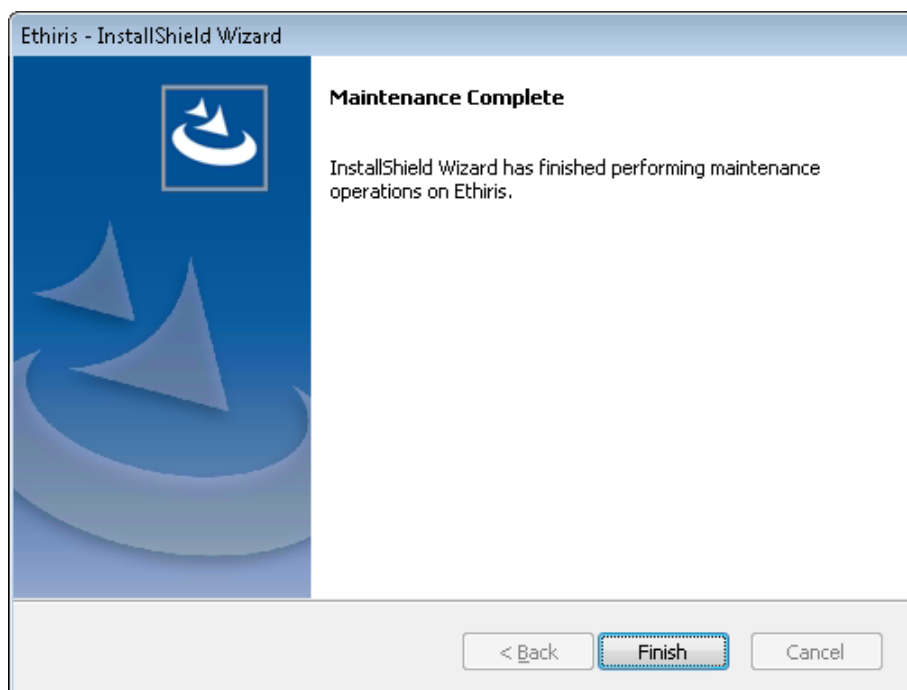
Observera! Avmarkera inte de programfunktioner du vill ha kvar. Avmarkera endast de programfunktioner som du uttryckligen vill avinstallera.



Figur 2.16 Dialog för val av programfunktioner.

Välj önskade programfunktioner och klicka på **Next>**.

4. I de flesta fall behövs ingen omstart, men om installationen begär en omstart av datorn så är det för att en eller flera filer har varit låsta och inte kan bytas ut förrän datorn startas om.



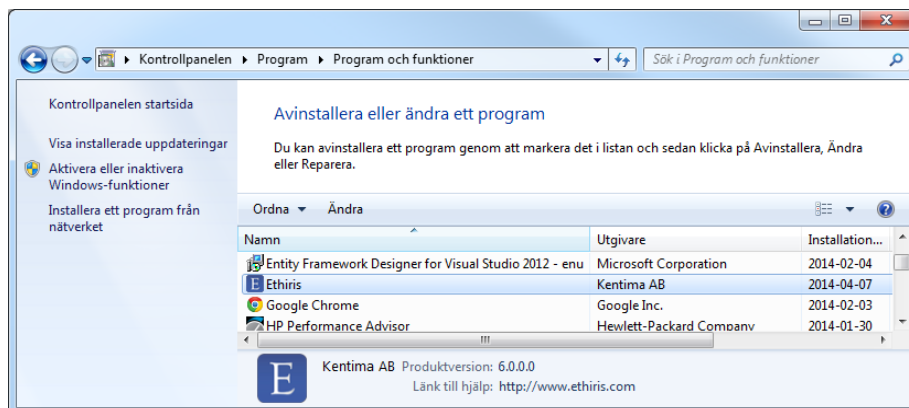
Figur 2.17 Dialog för omstart av datorn efter avslutad installation.

Klicka **Finish>** för att färdigställa ominstallation av Ethisis.

2.3 Avinstallation

För att avinstallera Ethisis:

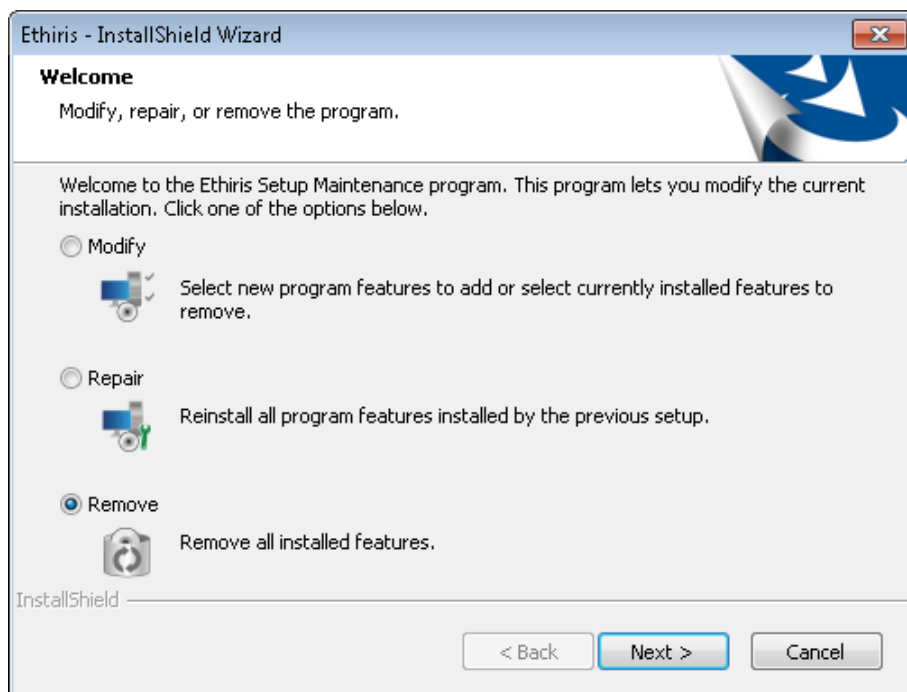
1. **Välj Program och Funktioner** i Kontrollpanelen. En lista med alla installerade program presenteras.



Figur 2.18 Lägg till/Ta bort program dialogen i kontrollpanelen.

Klicka på raden med Ethisis och klicka på **Ändra/ta bort**.

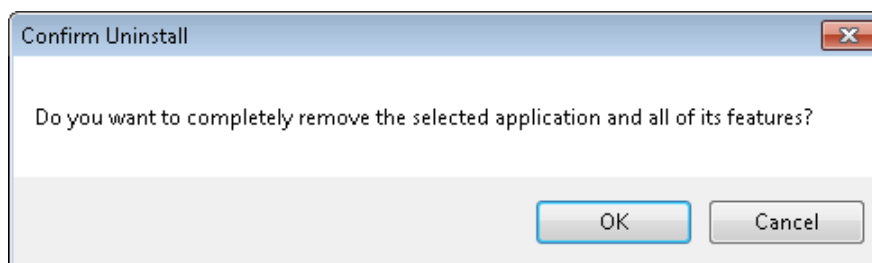
2. Välkomstdialogen erbjuder alternativen *Modify* (Förändra), *Repair* (Reparera) och *Remove* (Ta bort).



Figur 2.19 Välkomstdialog vid borttagning av installationen.

Välj **Remove** och klicka på **Next>**.

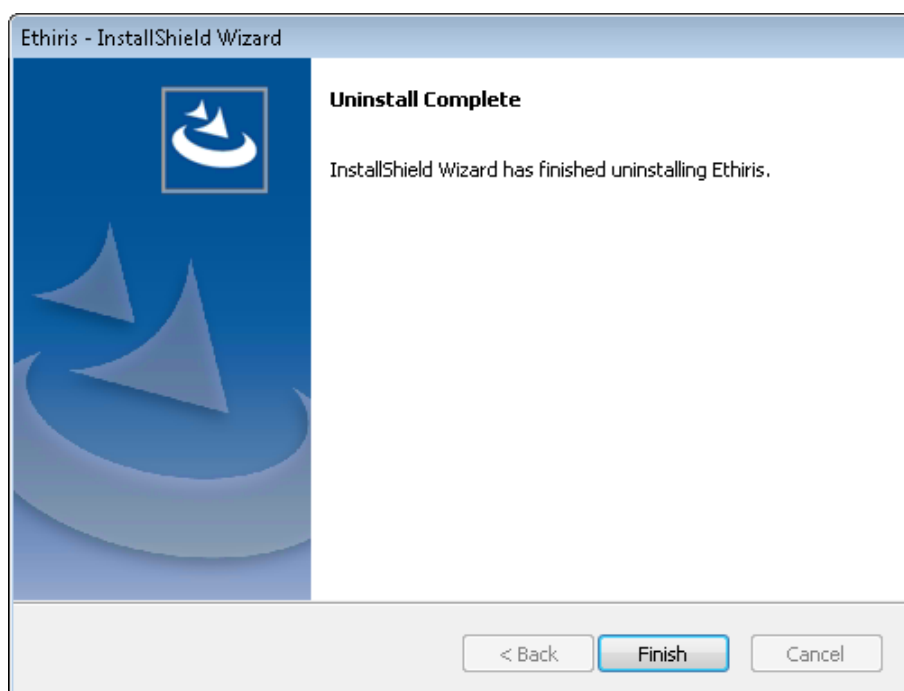
3. Innan avinstallationen startar får du chansen att ångra dig.



Figur 2.20 Konfirmationsdialog vid avinstallation.

För att fortsätta avinstallationen av Ethisis, klicka på **OK**.

4. Normalt ska ingen omstart behövas, men om en omstart är nödvändig så visas en dialog för detta.



Figur 2.21 Dialog för omstart av datorn efter avslutad avinstallation.

Klicka på **Finish**> för att färdigställa avinstallationen av Ethisis.

Eftersom några filer sannolikt har förändrats efter den ursprungliga installationen av Ethisis kommer dessa filer inte att raderas av installationsprogrammet vid avinstallation. I så fall finns också vissa kataloger kvar på hårddisken.

Dessa kan raderas manuellt om så önskas.

En katalog är installationskatalogen för Ethisis, som standard är detta **C:\Program (x86)\Kentima AB\Ethisis**. Det går bra att radera hela *Kentima AB* katalogen.

Så där ja, det avslutar avinstallationen av Ethisis.

2.4 Uppgradera från Free

Om du kör Ethisis Free och vill uppgradera till någon av de fyra kommersiella licensnivåerna *Basic*, *Extended*, *Advanced* eller *Premium* så gör du enligt följande:

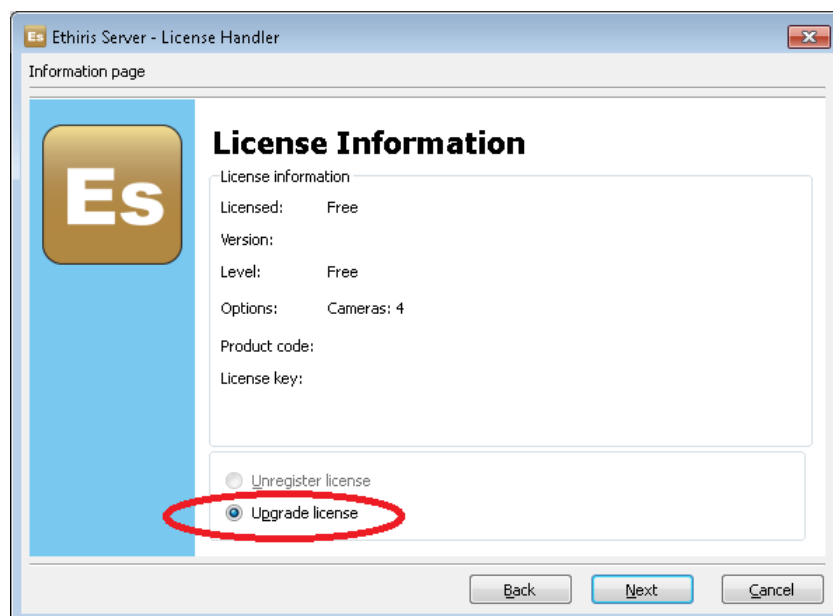
1. **Köp** önskad licens av någon återförsäljare av Ethisis och erhåll därmed en *produktkod*.
2. **Starta** programmet *Kentima License Handler*, **välj** *Ethisis – Server* i listan över produkter i första steget av guiden.



Figur 2.22 Välj Ethisis – Server i listan över produkter.

Klicka på *Next*>.

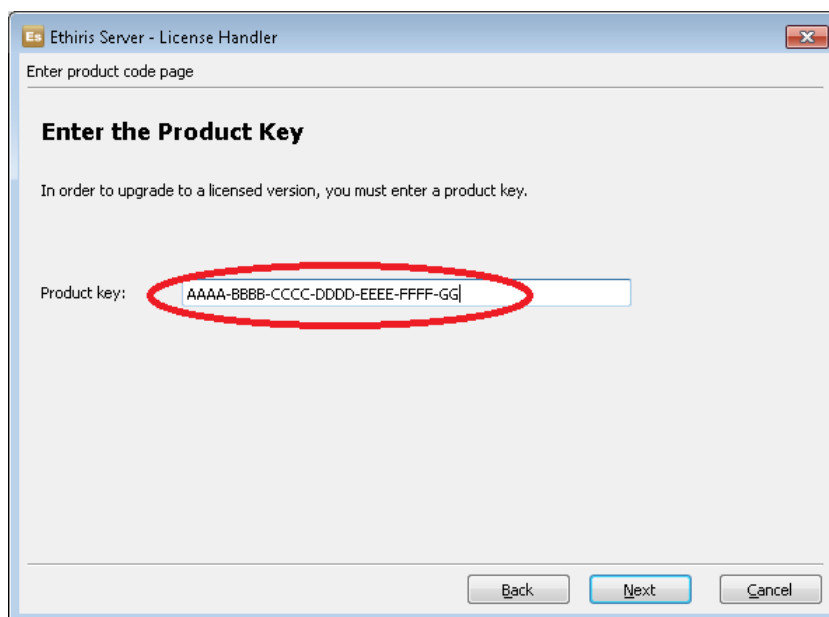
3. I nästa steg visas aktuell licensinformation. **Välj** *Upgrade license*.



Figur 2.23 Välj Upgrade license.

För att fortsätta, klicka på *Next*>.

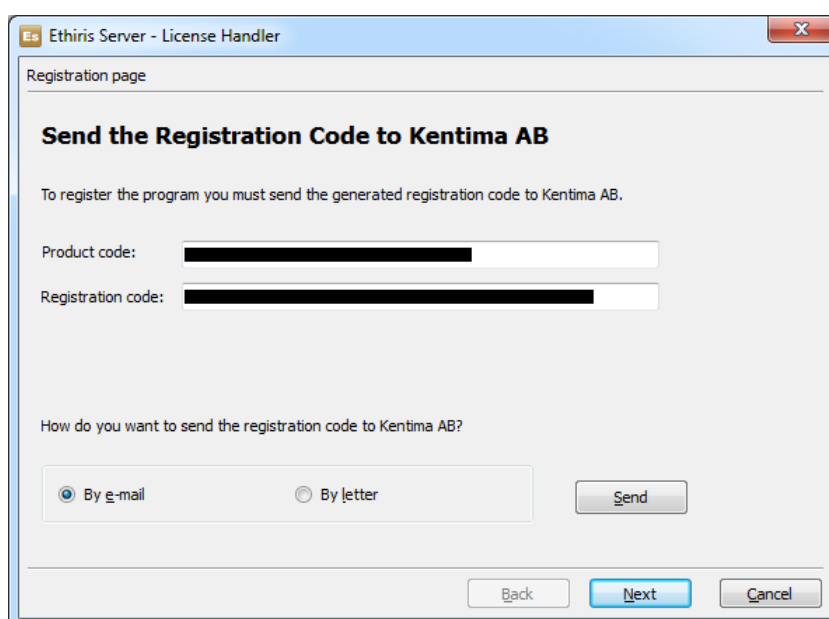
4. I detta steg ska du mata in den produktkod du fick av din Ethisisåterförsäljare.



Figur 2.24 Dialog för inmatning av produktkod.

Klicka på **Next**> för att generera en unik *Registreringskod*.

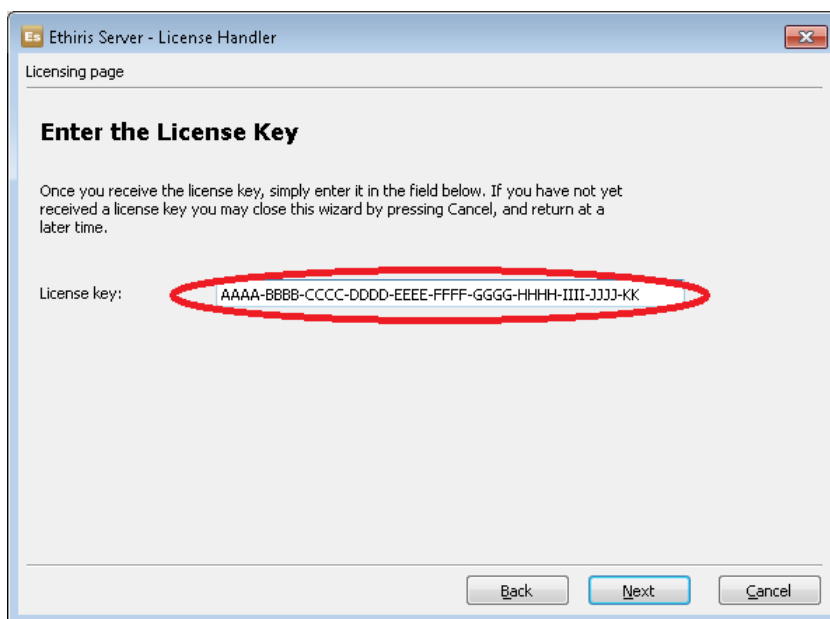
5. Nu genereras en unik registreringskod. Denna ska på ett eller annat sätt skickas till Kentima för att få tillbaka en *Licenskod*. Det enklaste sättet är att gå in på Kentimas partnersidor och hämta licenskoden där. Om du inte redan är partner går det snabbt att ansöka om partnerskap på Kentimas hemsida. Partnerskapet är kostnadsfritt.



Figur 2.25 Kopiera registreringskoden och använd den för att hämta ut en licenskod.

Klicka på **Next**> för att mata in *Licenskoden*.

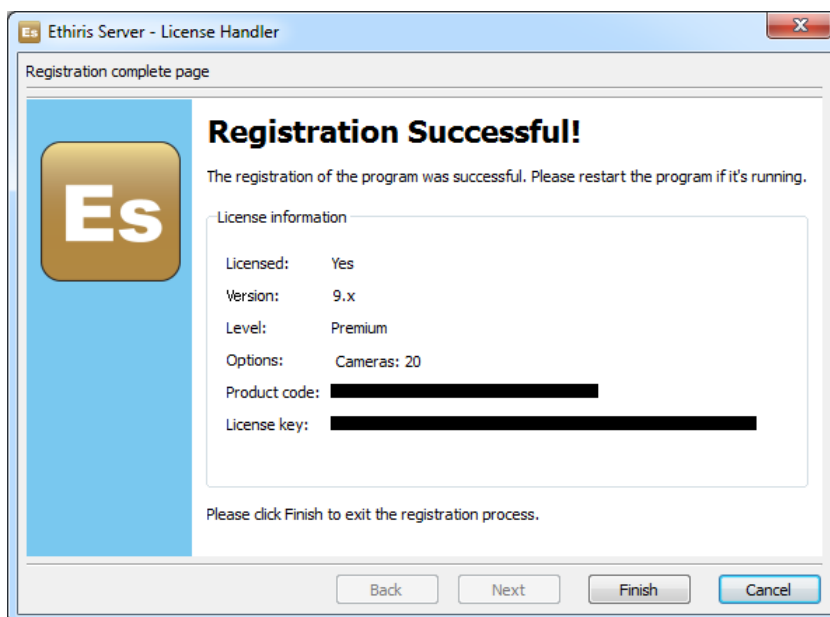
6. Här ska du mata in den *Licenskod* du har fått tillbaka från Kentima.



Figur 2.26 Klistra in licenskoden som du fått tillbaka från Kentima.

Klicka på Next> för att verifiera *Licenskoden*.

7. Om licenskoden är giltig ska avslutningsdialogen visas med aktuell licensnivå.



Figur 2.27 Registreringen lyckades.

Klicka på Finish> för att avsluta uppgraderingen.

3 Förklaring av termer

AVI

Audio Video Interleaved. Filformat för videosekvenser. Ethisis kan exportera bilder till en dylik fil som sedan kan spelas upp i t ex Windows Mediaspelare.

COM

Component Object Model. En binär kommunikationsstandard från Microsoft som användas för att kommunicera mellan olika programkomponenter. COM utgör grunden i OPC.

H.264

Ett videokomprimeringsformat som är en vidareutveckling av MPEG-4. Även kallad MPEG-4 part 10

IP adress

Varje enhet i ett datornätverk har en unik IP-adress som består av 4 siffergrupper där varje grupp kan vara mellan 0-255, t ex 192.168.30.29.

Licensnyckel

En kodnyckel som erhålls från Kentima Solutions efter fullgjord betalning och inskickning av registreringskod. Licensnyckeln används för att "läsa upp" Ethisis via licensdialogen.

MJPEG

Motion JPEG, ett videokomprimeringsformat där varje bild är en hel JPEG-bild. Ett av de vanligaste videokomprimeringsformaten för en IP-kamera.

MPEG-4

Ett videokomprimeringsformat där en helbild (s k I-Frame) följs av ett antal mindre bilder som beskriver skillnaden sedan förra bilden (P-Frames eller B-Frames). Ett mera kompakt format än MJPEG.

Nätverkskamera

Typ av kamera som kan kopplas in direkt i ett nätverk. Kameraenheten har en egen unik IP-adress.

OPC

OLE for Process Control. En kommunikationsstandard som har tagits fram inom automationsindustrin för kommunikation mellan olika system.

Produktkod

En kodnyckel som följer med varje Ethisislicens. Denna ska matas in vid installation av Ethisis. Ethisis server behöver en produktkod vid installation.

Protokoll

Protokoll anger vilken metod man vill använda för att hämta bilder från en kamera. I dagsläget kan man välja mellan MJPEG, MPEG-4 och H.264.

Registreringskod

Den kodnyckel som unikt identifierar en programinstans. Kodnyckeln genereras vid klick på knappen *Registrera* i licensdialogen. Denna kodnyckel ska skickas till Kentima Solutions AB vid upplåsning av Ethisis.

RTP

Real Time Protocol.

TCP/IP

Transmission Control Protocol/Internet Protocol.

Testlicens

Vid installation av Ethisis erhålls en testlicens med vilken man kan testa produkten gratis.

4 Index

I

Installation
Avinstallation 2:17
Förändra 2:14
Typ 2:6

L

Licensavtal 2:4

M

Målkatalog 2:5

N

Nedladdningar 2:3

P

Produktkod
Server 2:11

S

Syfte
Ethisis 1:1
Systemkrav 2:1

KENTIMA PRODUCT LINES

SECURITY

VIDEO MANAGEMENT SOFTWARE

NETWORK VIDEO RECORDER

PSIM SOFTWARE

AUTOMATION

HMI/SCADA SOFTWARE

INDUSTRIAL COMPUTERS

OPERATOR PANELS

Postadress:

BOX 174
SE-245 22 Staffanstorp
Sweden

Besöksadress:

Kastanjevägen 2
245 44 Staffanstorp
Sweden

Tel: +46 (0)46-25 30 40

Fax: +46 (0)46-25 03 10

E-mail: info@kentima.com

www.kentima.com